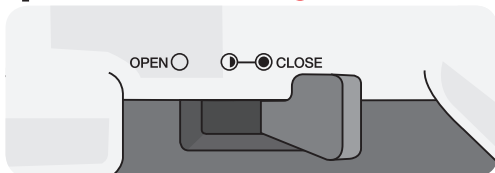


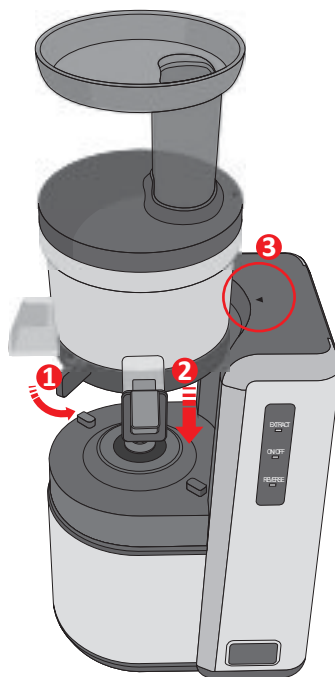
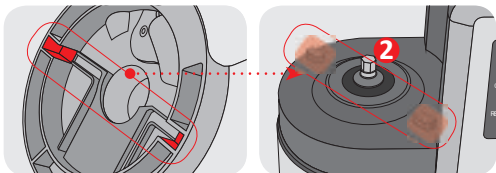
# Montage du récepteur à jus et du bloc moteur

\*La méthode de montage reste la même quel que soit le type de grille utilisé.

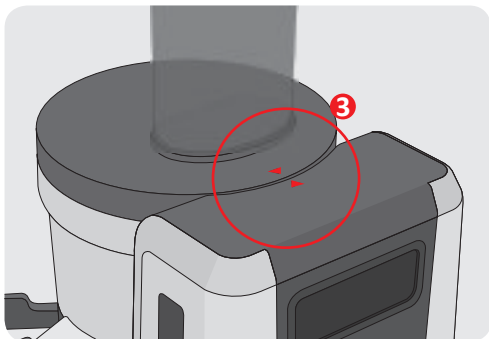
- 1** Placez le levier de contrôle du récepteur à jus en position **●** CLOSE (fermé) comme indiqué sur l'illustration **1**.



- 2** Insérez la base du récepteur à jus dans les bosselures du bloc moteur.  
si le levier de contrôle n'est pas placé en position **●** CLOSE, l'ensemble du récepteur à jus et le bloc moteur ne pourront pas être assemblés parfaitement.



- 3** Si l'icône **< ▲ >** sur le bloc moteur et l'icône **< ▼ >** derrière le récepteur à jus sont bien alignées, c'est que l'ensemble est parfaitement assemblé.



## REMARQUE

1. Le bloc principal ne pourra pas fonctionner tout seul.
2. L'appareil ne fonctionnera pas si le récepteur à jus n'est pas bien placé, même s'il se trouve sur le bloc moteur.

## Précautions lorsque l'appareil est en marche

### ● Ingrédients nécessitant quelques précautions

- Les fruits contenant des pépins ou noyaux durs comme le kaki, l'abricot japonais, le citron, la prune, la pêche, etc. qui sont difficiles ou impossibles à mâcher doivent être enlevés avant l'extraction.
- Pour les légumes tiges contenant des fibres dures comme l'oénanthe, le céleri, etc., découpez-les en morceaux de petite taille de 3 à 4 cm avant de les mettre dans la goulotte de la trémie.
- Ne mettez pas de sésame, de grains de café, d'écorce d'arbre, de poivre de Chine, etc. Leur extraction n'est pas possible.
- Ne mettez pas de fruits conservés dans de l'alcool, du sucre, du miel, etc. (raisins, abricot, fruits rouges etc.) ni d'enzymes (salicorne, joubarbe, etc.). Cela peut sinon provoquer des blessures ou une panne.
- L'extraction d'une grande quantité de légumes-racines, incluant le gingembre, peut endommager ou provoquer une défaillance de l'appareil. Veuillez répéter le processus de "pour un jus de 1 kg, démontage et nettoyage".

### ● Nous vous conseillons de boire les jus de légumes verts et les jus de fruits immédiatement après leur extraction plutôt que de les conserver pour une longue période.

### ● Vous pouvez utiliser l'appareil pour broyer des épices (ail, poivron rouge) mais pas pour mouder des grains. Cela peut sinon provoquer des blessures ou une panne.

### ● Ne procédez pas une nouvelle fois à l'extraction des résidus évacués par la sortie de la pulpe. Les fruits mous peuvent quant à eux être à nouveau pressés.

### ● Ne mettez pas l'appareil en marche avant d'introduire les ingrédients.

### ● N'utilisez pas l'appareil sans interruption pendant plus de 30 minutes.

- Cela peut entraîner une panne consécutive à une surchauffe du moteur. Si vous devez utiliser l'appareil de manière continue, arrêtez l'appareil et attendez 5 minutes avant de l'utiliser à nouveau.

### ● N'introduisez en aucun cas vos doigts, une fourchette, une cuillère ou autre dans la verseuse à jus pendant que l'appareil est en marche.

- L'insertion de baguettes ou autre dans la verseuse à jus pendant que l'appareil est en marche peut bloquer la brosse rotative et endommager les pièces.

### ● N'utilisez rien d'autre que le poussoir pour appuyer sur les ingrédients.

- L'objet pourrait sinon se coincer avec la vis et provoquer des blessures ou la panne de l'appareil.

### ● Ne touchez pas le commutateur avec les mains mouillées.

- Cela peut provoquer un choc électrique ou un incendie. Ne mettez pas d'objets étrangers à proximité du commutateur.

### ● Si vous extrayez plus de 400 ml à la fois, placez le levier de contrôle en position ouverte tous les 400 ml pour extraire la pulpe.

- Le chargeur ne doit pas être ouvert, cela pourrait provoquer des dommages lorsque la pression augmente à l'intérieur du récepteur à jus.

### ● Utilisez la grille pour les glaces uniquement avec des fruits surgelés.

### N'insérez pas de glaçons ni d'autres ingrédients et ne l'utilisez pas pour broyer les aliments.

- Cela pourrait endommager l'appareil ou provoquer une panne.

## REMARQUE

Des ingrédients devenus secs du fait d'une réfrigération trop longue rendront peu de jus, voire aucun jus. L'appareil n'est pas nettoyé immédiatement après utilisation, les résidus risquent de sécher et de rester collés à l'appareil. Cela rendra le montage et le nettoyage plus difficiles et pourrait générer une réduction de l'efficacité de l'appareil.

## Utilisation : Pour la préparation des jus/glaces



### 1 Mettez le levier sur la position (● CLOSE) avant de mettre en marche l'appareil.

si le levier de contrôle n'est pas placé en position ● CLOSE, l'ensemble du récepteur à jus et le bloc moteur ne pourront pas être assemblés parfaitement.

### 2 Appuyez sur le bouton [On] pour mettre l'appareil en marche.

Le bloc principal ne pourra pas fonctionner tout seul.

### 3 Mettez les ingrédients dans la goulotte de la trémie de manière progressive et servez-vous du poussoir.

N'utilisez rien d'autre que le poussoir pour appuyer sur les ingrédients. découpez-les en morceaux de petite taille de 3 à 4 cm avant de les mettre dans la goulotte de la trémie.

Lorsque vous utilisez la grille pour les glaces, le jus peut sortir par la sortie, il s'agit d'un fonctionnement normal.

si vous extrayez plus de 400 ml à la fois, placez le levier de contrôle en position ouverte tous les 400 ml pour extraire la pulpe.

### 4 Jus : Placez le levier de commande en position semi-ouverte (●) pour introduire les derniers ingrédients.

**Glaces :** Placez le levier de commande en position fermée (● CLOSE) avant utilisation.

La trémie s'ouvrira facilement tant que les résidus de l'extraction seront évacués.

### 5 Une fois que l'extraction est terminée, mettez le bouton de mise en marche sur la position arrêt. [REV]

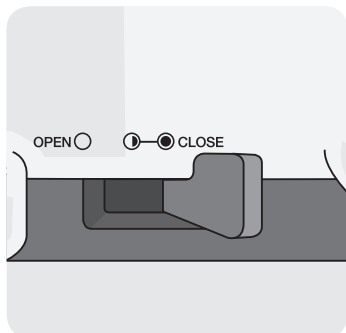
éteignez doucement l'appareil après avoir appuyé sur le bouton pour plus de sécurité et pour préserver l'efficacité de l'appareil.

#### REMARQUE

Lorsque vous basculez entre les positions [ON] et [REV], assurez-vous que la vis est complètement arrêtée entre-temps.

## Utilisation du levier (en fonction du mode/des ingrédients)

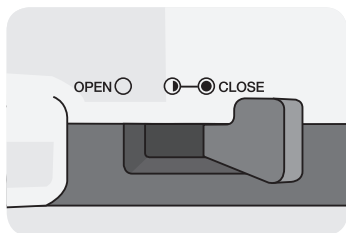
- Le levier de contrôle est situé entre le bouchon de sortie de jus et la sortie de pulpe.
- il possède différentes fonctions et peut permettre d'extraire du jus en fonction des caractéristiques des ingrédients, sauf pour la fonction d'extraction.



### **CLOSE** Préparation, mode d'extraction

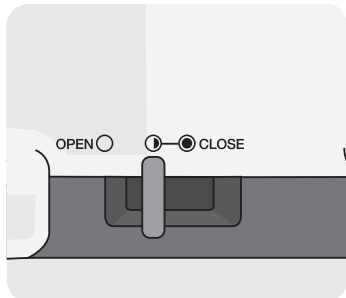
En général, le taux d'extraction des ingrédients est satisfaisant lorsque vous mettez le levier sur la position fermée (**CLOSE**) quand l'appareil est en marche.

Cependant, pour les fruits qui possèdent des pépins durs comme le raisin, le rubus coreanus, les grenades, vous devez mettre le levier sur la position fermée quand l'appareil est en marche puis passer à la position demi-ouverte (**D**) lorsque le jus commence à s'écouler.



### **CLOSE** glaces

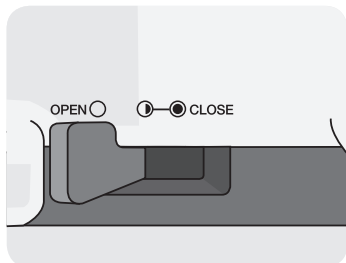
Placez le levier de commande en position fermée (**CLOSE**) avant utilisation puisque la pulpe ne ressortira pas séparément.



### **D** Extraction terminée, mode de nettoyage simple

Évacuez les résidus en mettant le levier sur la position demi-ouverte (**D**) lorsque vous mettez les derniers ingrédients. La trémie s'ouvrira facilement tant que les résidus de l'extraction seront évacués.

Pour le mode de nettoyage simple, mettez le levier sur la position demi-ouverte (**D**) et évacuez les résidus.



### **OPEN** Mode de nettoyage

Lorsque vous démontez et nettoyez le récepteur, mettez le levier sur la position (**OPEN**) complètement ouverte.

Vous pouvez alors nettoyer le récepteur à jus en toute simplicité.

### **REMARQUE**

**Dans les cas où il est difficile d'ouvrir la trémie après une extraction :**

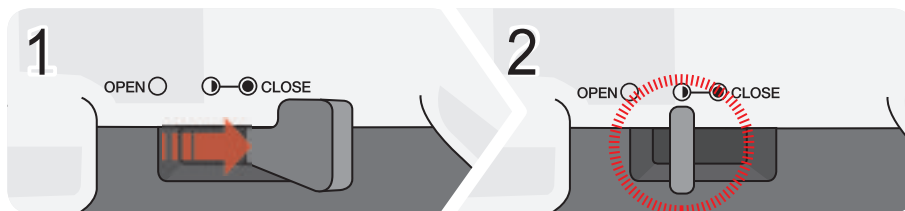
- Mettez le levier sur la position (**D**) demi-ouverte et appuyez sur le bouton Reverse pendant 3 à 4 secondes. Répétez cette opération 2 à 3 fois et la trémie s'ouvrira facilement.

## Utilisation du levier selon les ingrédients (préparation de jus)

**REMARQUE** En utilisant le levier de contrôle selon la propriété de chaque ingrédient, vous obtiendrez un meilleur jus. Lorsque vous effectuez l'extraction de plus de 400 ml de jus à la fois, veuillez ouvrir le levier de contrôle tous les 400 ml pour en ressortir la pulpe. La trémie d'alimentation ne peut pas s'ouvrir ou elle peut s'endommager si la pression de la chambre augmente.

### Ingrédients

pomme, poire, melon, pastèque, fraise, myrtille, framboise, orange, pamplemousse, citron, mangue, prune, pêche, cerise, kaki, ananas, herbe de blé, persil, céleri, chou de Chine, carotte, gingembre, pomme de terre, betterave, tomate, paprika, brocoli, chou-fleur, concombre, aloès, chou, chou frisé, épinards, noix/noisettes, amandes, haricots, sésame, patate douce et potiron cuits, after maïs

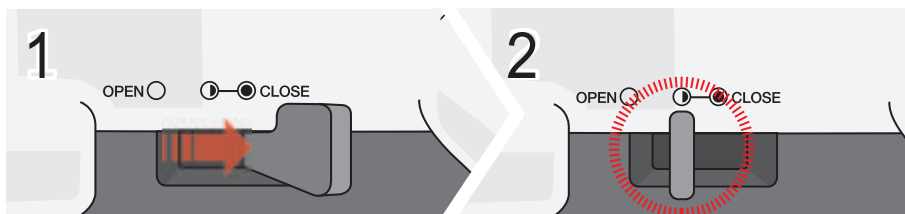


1. Veuillez mettre le levier sur la position **●** CLOSE (fermée) avant de procéder à l'extraction des ingrédients.

2. Lorsque l'extraction est pratiquement terminée, mettez le levier sur la position **◐** Half-Open (demi-ouverte).

### Ingrédients à pépins

Raisin, grenade, mûre, kiwi, tomate, Framboise, etc.

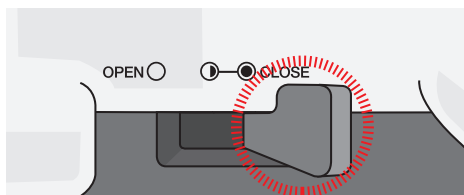


1. Veuillez mettre le levier sur la position **●** CLOSE (fermée) avant de procéder à l'extraction des ingrédients.

2. Lorsque le jus commence à s'écouler, mettez le levier sur la position **◐** Half-Open (demi-ouverte).

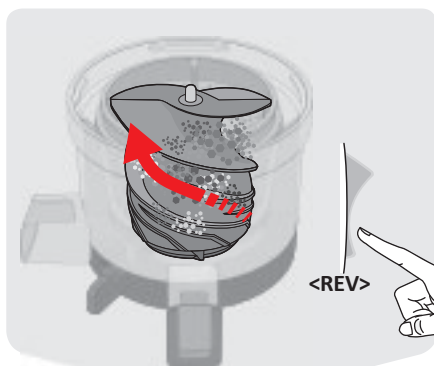
### À mélanger avec du lait

banane, fraise, myrtille, etc. ou patate douce cuite, potiron, maïs



1. Veuillez mettre le levier sur la position **●** CLOSE (fermée).

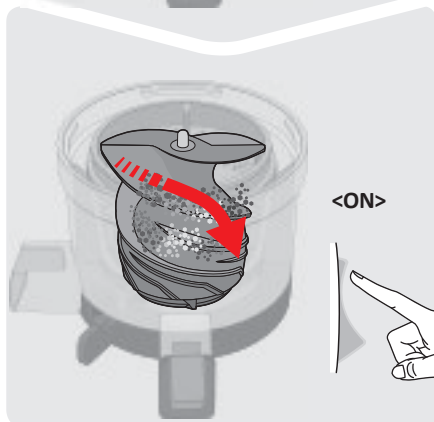
## En cas d'arrêt de la vis quand l'appareil est en marche



- 1 Appuyez sur le bouton [Rev] du bouton de mise en marche pendant 3 à 5 secondes et relâchez-le. Répétez cette opération 2 à 3 fois.

[Rev] est le bouton pour repousser les ingrédients vers le haut.

[Rev] ne fonctionne que lorsque le bouton est actionné et la rotation de la vis de pressage s'arrête si vous relâchez-le bouton.



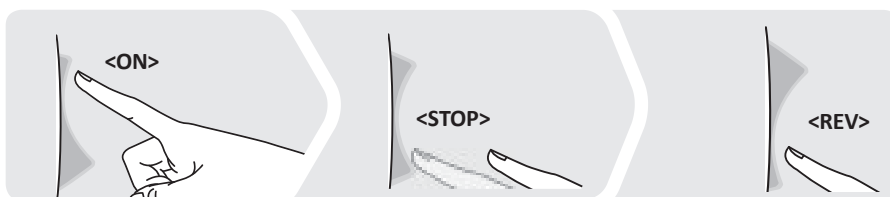
- 2 Appuyez sur le bouton [On] pour mettre en marche l'appareil une fois que la rotation inverse est complètement arrêtée.

Lorsque vous basculez entre les positions [ON] et [REV], assurez-vous que la vis de pressage est complètement arrêtée entre-temps.

### REMARQUE

si l'appareil ne fonctionne toujours pas même après avoir suivi les instructions ci-dessus, veuillez débrancher le cordon d'alimentation, démonter l'ensemble du récepteur pour le nettoyer. Vous pouvez alors réessayer.

## Faites attention lors de l'utilisation du bouton de mise en marche



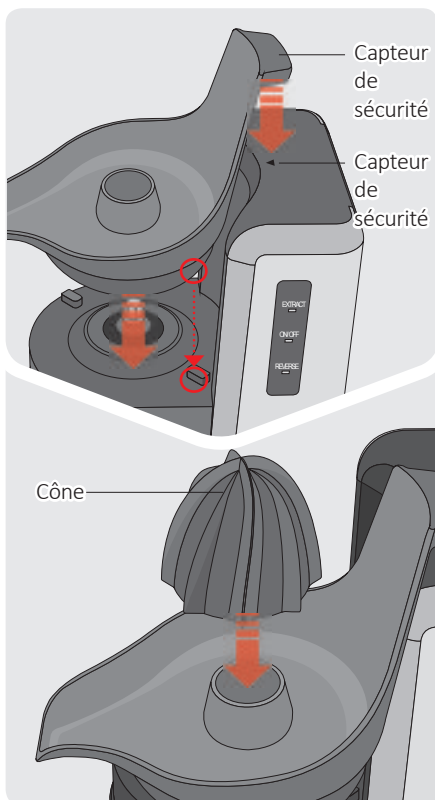
### REMARQUE

**Dans le cas d'un fonctionnement en sens inverse, appuyez brièvement sur le bouton [Rev] puis appuyez sur le bouton [Rev] pour la mise en marche.**

Le produit est ainsi conçu que même si vous arrêtez son fonctionnement, l'appareil ne s'arrête pas instantanément. La rotation de la vis de pressage ralentit jusqu'à s'arrêter. si la rotation s'arrête complètement, vous pouvez appuyer sur le bouton et choisir la direction de votre choix. (Même cas de figure que si vous actionnez le bouton [ON] pendant un fonctionnement en sens inverse)

# Assemblage et nettoyage de l'extracteur à jus

## Comment assembler l'extracteur au bloc moteur



**1 Installez le bec serveur sur bloc moteur.**  
Alignez les fentes de la partie inférieure du bec serveur dans les bosselures du bloc moteur.

**2 Placez le cône sur l'axe de rotation du bloc moteur.**

## Nettoyage

1. Veuillez éteindre et retirer la fiche de la prise d'alimentation avant le nettoyage.
2. Retirez le cône et le bec serveur du bloc moteur et nettoyez les pièces sous la pression de l'eau.
3. Rincez et lavez toutes les pièces de l'extracteur immédiatement après utilisation.

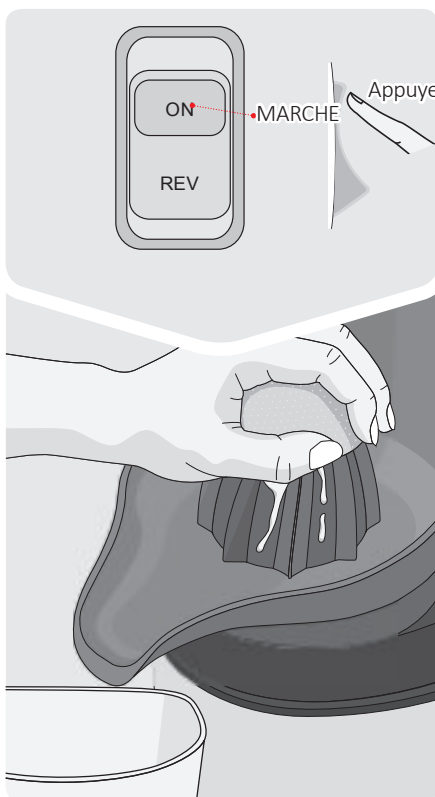
### **NOTE**

**NE PAS LAVER À UNE TEMPÉRATURE DE 80°C OU PLUS.  
NE PAS PLACER L'APPAREIL OU LES PIÈCES DANS LE LAVE-VAISSELLE, LA SÈCHEUSE  
OU LE MICRO-ONDES, ETC.**

Cela peut causer une défaillance ou la déformation des pièces.

# Comment utiliser l'extracteur de jus et mise en garde

## Comment utiliser l'extracteur



**1** Appuyez sur le bouton [ON] pour allumer l'appareil.

Préparez le contenant pour recevoir le jus.

**2** Coupez les agrumes en deux. Placez la moitié d'un agrume dans le cône et poussez doucement.

si vous effectuez l'extraction en utilisant une quantité excessive d'ingrédients, cela peut causer un débordement.

## Précautions à prendre avec l'extracteur

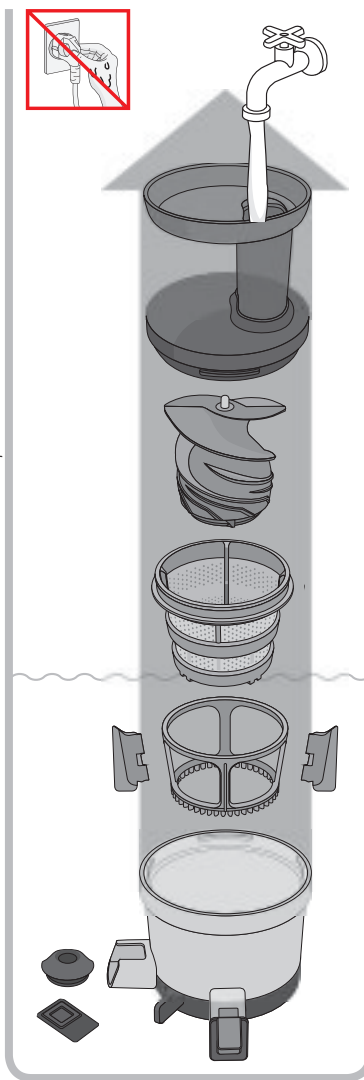
- Retirez les graines avant l'extraction.
- si vous voulez un jus limpide, utilisez le réservoir hurom pour l'extraction du jus.
- Veuillez nettoyer vos fruits de tout pesticide avant l'extraction.
- Utilisez des fruits à la température ambiante et non des fruits surgelés pour obtenir une quantité suffisante.
- Veuillez sélectionner des fruits de couleurs vives et éviter des fruits avec des écailles.
- Nous vous recommandons de boire le jus immédiatement après l'extraction et ne pas conserver pendant une longue période.



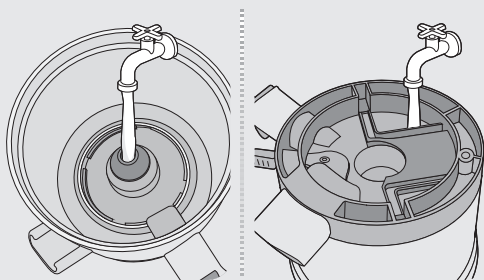
# Nettoyage

## Nettoyez les différents éléments de l'appareil.

1. Débranchez le cordon d'alimentation avec des mains sèches après l'arrêt complet de l'appareil.
2. Retirez l'ensemble du récepteur à jus du bloc principal. tournez le chargeur pour l'ouvrir et sortez les éléments afin de démonter l'unité.
3. Utilisez une brosse de nettoyage et nettoyez l'ensemble du récepteur à jus sous un filet d'eau.
4. Placez le levier de contrôle et le bouchon de sortie du jus en position ouverte (**OPEN** ○) pour nettoyer le récepteur à jus.
5. Nettoyez le bloc principal à l'aide d'un chiffon humide ou d'un chiffon doux.
6. Le boîtier en silicone peut se détacher pour être nettoyé. (incluant le boîtier du bouchon de sortie du jus, le boîtier du récepteur à jus et la brosse en silicone)
7. Faites-les tremper dans de l'eau avec un peu de bicarbonate de soude ou quelques gouttes de nettoyant à vaisselle naturel pendant 30 min environ afin de nettoyer et stériliser les éléments.



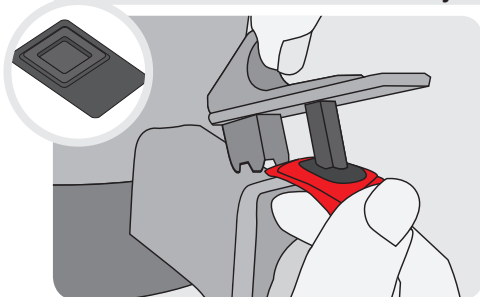
※ Lors du nettoyage de l'ensemble du récepteur à jus, commencez par nettoyer les résidus à l'intérieur du récepteur à jus. Démontez ensuite le boîtier du récepteur à jus et nettoyez-le sous un filet d'eau.



### REMARQUE

1. si le récepteur à jus n'est pas nettoyé immédiatement après utilisation, les résidus risquent de sécher et de rester collés. Cela rendra le démontage et le nettoyage plus difficiles et pourrait générer une réduction de l'efficacité de l'appareil. Nettoyez le récepteur à jus immédiatement après utilisation.
2. N'utilisez pas d'eau chaude ou d'eau bouillante, de brosse métallique, de matériau abrasif, de solvant ni d'outil coupant pour le nettoyage. Ne les lavez pas au lave-vaisselle ni ne les placez pas dans un sèche-vaisselle. Après avoir lavé les éléments et les avoir fait sécher naturellement et entièrement, rangez-les dans un endroit sec.

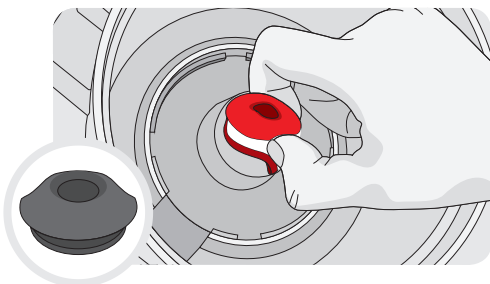
### Boîtier du bouchon de sortie de jus



Ouvrez le bouchon de sortie de jus, tenez le récepteur à jus et le bouchon de sortie de jus d'une main et retirez le boîtier du bouchon de sortie de jus de l'autre main pour le démonter.

Faites attention à ne pas laisser tomber ni endommager le bouchon de sortie de jus et le récepteur à jus en démontant l'unité.

### Boîtier du récepteur

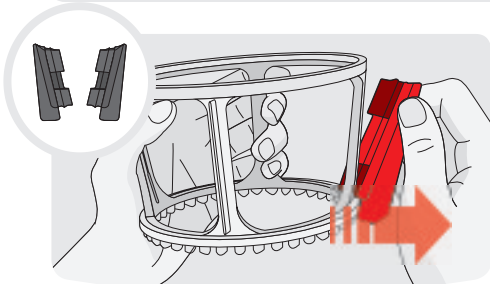


Pincez le boîtier du récepteur à jus entre deux doigts et tournez-le pour le détacher.

Assemblez correctement la partie supérieure et la partie inférieure. (Cf. illustration boîtier du récepteur à jus à gauche.)

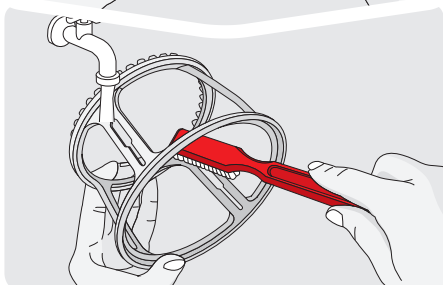
※ Lors du nettoyage de l'ensemble du récepteur à jus, commencez par nettoyer les résidus à l'intérieur du récepteur à jus. Démontez ensuite le boîtier du récepteur à jus et nettoyez-le sous un filet d'eau.

### Brosse rotative



#### 1 Otez la brosse en silicone du support rotatif de la brosse.

Suivez la méthode conseillée pour détacher la brosse en silicone. Dans le cas contraire, vous pourriez endommager le support rotatif de la brosse ou la brosse en silicone.



#### 2 Utilisez une brosse de nettoyage et nettoyez l'extérieur et l'intérieur du support rotatif de la brosse sous un filet d'eau.

Nettoyez la brosse en silicone sous un filet d'eau à l'aide de la même méthode.

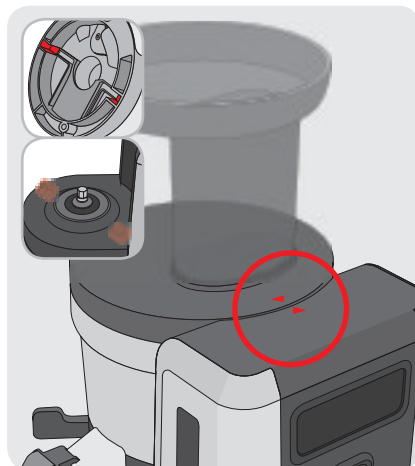
## Avant de demander une réparation

- Si vous avez besoin de plus amples informations, veuillez contacter le centre de service à la clientèle près
- Lorsque vous faites une demande auprès du service après-vente, veuillez avoir à votre disposition le



### 1. Le bloc principal ne pourra pas fonctionner tout seul.

Pour votre sécurité, cette unité ne fonctionnera que lorsqu'elle est correctement assemblée avec l'ensemble du récepteur à jus.



### 2. Effectuez le montage en tenant compte du capteur de sécurité.

Pour votre sécurité, l'unité ne fonctionnera que si elle est correctement montée.

### 3. L'appareil ne fonctionne pas.

**Assurez-vous que le cordon d'alimentation est correctement branché.**

**Vérifiez que la trémie est correctement installée.**

Si la trémie n'a pas été bloquée en place, l'appareil ne se mettra pas en marche pour des raisons de sécurité.

**Vérifiez si l'appareil a été monté conformément aux instructions du mode d'emploi.**

Reportez-vous aux instructions pour le montage dans le manuel ou contactez le centre de service à la clientèle pour obtenir de l'aide supplémentaire.

### 4. L'appareil s'arrête pendant le fonctionnement normal.

**Avez-vous mis dans l'appareil une quantité importante d'ingrédients ou des morceaux trop gros ?** Reportez-vous à la page 43 de ce manuel et suivez les recommandations quant à l'utilisation du bouton [Rev]. Si le problème n'est toujours pas résolu après avoir suivi les procédures ci-dessus, veuillez contacter le centre de service à la clientèle près de chez vous.

### 5. La trémie d'alimentation ne s'ouvre pas.

**Il peut y avoir beaucoup de résidus à l'intérieur.** Mettre le levier de commande à la position semi-fermée (Ⓞ) et appuyez sur le bouton [ON] pour libérer les résidus. Appuyez sur le bouton [REV] pendant 3 à 5 secondes et arrêtez-le. Répétez ce processus 2 à 3 fois.

**Avez-vous inséré des substances étrangères ou des objets solides (tel que des graines de figue par exemple) dans l'extracteur de jus?**

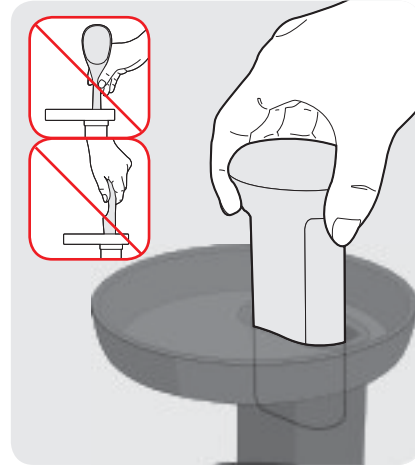
Appuyez sur le bouton [Rev] et poussez les ingrédients vers le haut dans la chute de la trémie d'alimentation. Ne pas appliquer une force pour l'ouvrir. Veuillez contacter votre centre de service à la clientèle pour obtenir de l'aide.

de chez vous ou visiter [www.hurom.com](http://www.hurom.com).  
numéro de série ou le code-barres du fabricant.



**6. N'insérez pas une trop grande quantité d'ingrédients à la fois.**

L'insertion d'une trop grande quantité d'ingrédients ou d'ingrédients épais peut entraîner l'arrêt de l'appareil.



**7. Pressez uniquement avec le poussoir dans le conduit.**

Toute autre méthode pourrait provoquer des dommages, des blessures, etc.

**8. Fuites de jus au niveau du bloc.**

**Avez-vous introduit une grande quantité d'ingrédients dans la goulotte de la trémie ?**

Si vous avez introduit une grande quantité d'ingrédients par rapport à la capacité de la sortie de la pulpe, les pièces du récepteur sont légèrement décalées et le jus s'écoule par les ouvertures.

Ne mettez pas trop d'ingrédients de force, introduisez-les de manière progressive lors de l'extraction.

**9. Des rayures ou des lignes apparaissent autour de la vis de pressage.**

Il s'agit des marques de moulage qui résultent du processus normal de sa fabrication.

Cela est tout à fait normal et n'entraîne aucun problème quant à l'utilisation de l'appareil.

**10. Le récepteur vibre lors du pressage.**

**De légères vibrations peuvent être causées par le moteur.**

en fonction de la texture des ingrédients, il est possible que l'appareil vibre légèrement ou de manière plus prononcée. Il s'agit d'un phénomène normal car la vis est en rotation. Ce n'est pas un dysfonctionnement. Des ingrédients durs (par ex. carotte, pomme de terre, radis, betterave, etc.) peuvent provoquer davantage de vibrations que les ingrédients à chair tendre.

**11. L'ensemble du récepteur ne s'emboîte pas sur le bloc.**

Si le levier est sur la position (OPEN ○), l'ensemble ne peut pas être installé sur le bloc.

Avant le montage de l'ensemble du récepteur, assurez-vous que le levier est sur la position (● CLOSE).

## Caractéristiques

● <b>Nom du produit</b>	Extracteur lent de jus de fruits et de légumes Hurom	● <b>Longueur du cordon</b>	1.4 m
● <b>Nom du modèle</b>	Série HZ	● <b>Moteur</b>	Moteur monophasé à induction
● <b>Tension nominale</b>	230-240 v	● <b>Fusible</b>	250 v 5 A
● <b>Fréquence nominale</b>	50 Hz	● <b>Poids</b>	5.4 kg (11.9 lb)
● <b>Consommation électrique</b>	150 W	● <b>Poid de presse-agrumes</b>	205g
● <b>TR/MN (tours par minute)</b>	43 tr/mn	● <b>Dimensions extérieures</b>	Largeur 236 mm Longueur 205 mm Hauteur 407 mm
● <b>Durée de fonctionnement</b>	Less than 30 minutes	● <b>Dimension de presse-agrumes</b>	Largeur 137 mm Longueur 191 mm Hauteur 137 mm

## Garantie

● <b>Nom du produit</b>	● <b>Nom du modèle</b>	● <b>Nom du client</b>
● <b>Numéro de série du fabricant</b>	● <b>Fournisseur</b>	
● <b>Adresse</b>	● <b>Date d'achat</b>	

**Important:** Afin de mieux protéger votre achat, remplissez le présent formulaire et envoyez-le par voie postale au distributeur local auprès duquel vous avez acheté l'appareil et dont vous avez conservé le reçu d'origine.

Le présent document certifie que l'extracteur à jus lent Hurom est couvert en vertu de la garantie par **HUROM** et ne présente aucun défaut matériel ou de main d'œuvre.

Hurom offre une garantie de dix (10) ans pour le moteur et de deux (2) ans pour les autres pièces à compter de la date d'achat par l'acheteur d'origine. La garantie n'est valide qu'avec la preuve d'achat provenant d'un distributeur local agréé. (Aucune garantie internationale n'est disponible)

La présente garantie ne s'applique pas aux dommages provoqués par un accident, une mauvaise utilisation, un usage abusif, un usage commercial, une altération, le non-respect des instructions d'utilisation ou les dommages provoqués par des pièces ou une réparation qui ne sont pas autorisées par **HUROM**. Les dommages provoqués par le transport relèvent du transporteur.

**HUROM** décline toute responsabilité concernant des dommages consécutifs liés à des pertes incidentes dues à l'utilisation de cet appareil.

Un code à barres appliqué sous forme d'autocollant est apposé sur le fond de la centrifugeuse pour identifier la véritable certification du produit et la date de fabrication. Si vous ne trouvez pas l'autocollant de code à barres ou si celui-ci est endommagé, il peut y avoir des limites dans la prestation des services par la garantie du fabricant, à partir du moment où le certificat authentique et la date de fabrication n'auraient pas pu être convenablement identifiés. Nous vous demandons de bien vouloir vérifier l'étiquette de code à barres sur le fond de la centrifugeuse lorsque vous achetez le produit.

Pour toute réparation ou assistance en cas de problème technique, veuillez contacter notre centre local de service clients.

**HUROM** Manufacture : **HUROM**  
Hurom webpage : [www.hurom.com](http://www.hurom.com)

4DC010592\_V.01